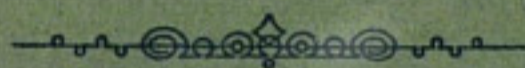


38413

М. Масловъ.

Къ археологіи  
Лѣтняго и Зимняго  
берега Бѣлаго моря.



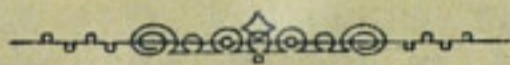
АРХАНГЕЛЬСКЪ.  
Губернская Типографія.  
1913.



М. Масловъ.



Къ археологіи  
Лѣтняго и Зимняго  
берега Бѣлаго моря.



АРХАНГЕЛЬСКЪ.  
Губернская Типографія.  
1913.



## Къ археологіи Лѣтняго и Зимняго берега Бѣлаго моря.

Обширнѣйшая Архангельская губернія едва ли не менѣе всѣхъ прочихъ областей Россіи подверглась изслѣдованію со стороны бытовой археологіи. Въ этомъ отношеніи приходится лишь отмѣтить изслѣдованія г.г. Сандберга, Зенгера, произведенныя еще въ концѣ 70-хъ годовъ, затѣмъ Кельсіева, наконецъ съ 1893 по 1898 изслѣдованія мѣстнаго учителя К. П. Рево, захватившаго нѣсколько болѣе широкой районъ своихъ обслѣдованій, чѣмъ всѣ предыдущіе археологи. Сюда же нужно отнести наблюденія членовъ бѣломорской этнографической экспедиціи 1901 г., въ которой принимали участіе А. В. Марковъ и пишущій эти строки, собравшіе небольшую коллекцію каменныхъ орудій, хранящуюся теперь въ Историческомъ Музеѣ въ Москвѣ. Эта коллекція, а также собранія самыхъ первыхъ изслѣдователей представляютъ собою много своеобразнаго и характернаго.

Сандбергъ и Зенгеръ близъ с. Золотицъ, на Зимнемъ берегу Бѣлаго моря, нашли стоянку каменнаго періода, а Рево обнаружилъ такія же стоянки на всемъ Лѣтнемъ берегу, какъ извѣстно, и въ настоящее время являющемся неизмѣримо гуще заселеннымъ, чѣмъ берегъ Зимній. Въ Нижней Золотицѣ на склонѣ одного дюннаго холма ближайшей къ морю гряды мною также были обнаружены слѣды первобытной стоянки (до сихъ поръ еще не зарегистрированной), состоявшей изъ кострища и лежавшаго близъ него разрушеннаго въ мелкіе куски древняго горшка.

Большинство стоянокъ и, вообще, древнихъ находокъ на Лѣтнемъ и Зимнемъ берегахъ были обнаружены или въ дюнныхъ холмахъ, образующихъ параллельные берегу моря ряды песчаныхъ возвышеній чудскихъ сопокъ или „челпановъ“, какъ ихъ называютъ иногда мѣстные жители, или же въ ближайшихъ къ нимъ песчаныхъ (съ примѣсью гравія) болѣе низкихъ плоскостяхъ, подвергающихся разрушительному дѣйствию вѣтра, а иногда также и морскихъ волнъ, благодаря которымъ

послѣ отлива возможно бываетъ безъ труда находить различныя каменные орудія.

Въ Россійскомъ Историческомъ музеѣ въ настоящее время имѣются коллекціи каменныхъ орудій какъ съ Зимняго, такъ и съ Лѣтняго берега Бѣлаго моря. Орудія того и другого края имѣютъ много общаго между собою.

Музейскія коллекціи съ Зимней Золотицы, собранныя А. В. Марковымъ при моемъ участіи, а еще ранѣе Кельсіевымъ, Сандбергомъ и Зенгеромъ интересны прежде всего длинными стрѣлками, частью съ выемками въ основаніи, т. е. съ одного конца приправленными на подобіе долотца, возможно, для удобства прикрѣпленія къ древку. На рисункѣ 1 представлена часть Золотицкой коллекціи Маркова.

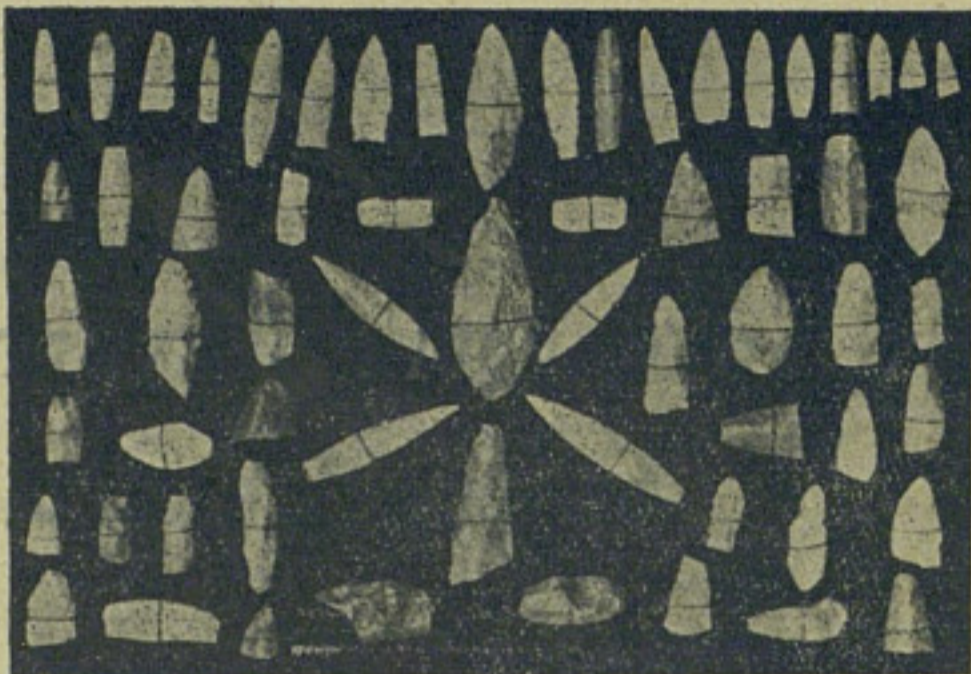


Рис. 1.

Какъ видите—тщательность работы и оббивки золотицкихъ стрѣлокъ можетъ сравниться развѣ только съ стрѣлками-наконечниками съ р. Днѣпра (Чернигов. г., Остер. у.), имѣющимися въ коллекціяхъ

того же историческаго музея. Но въ тѣхъ и другихъ наблюдается огромная разница въ формѣ, къ тому же и принадлежность Днѣпровскихъ стрѣлокъ относится ни какъ не ранѣе, какъ къ порѣ сверленыхъ орудій.

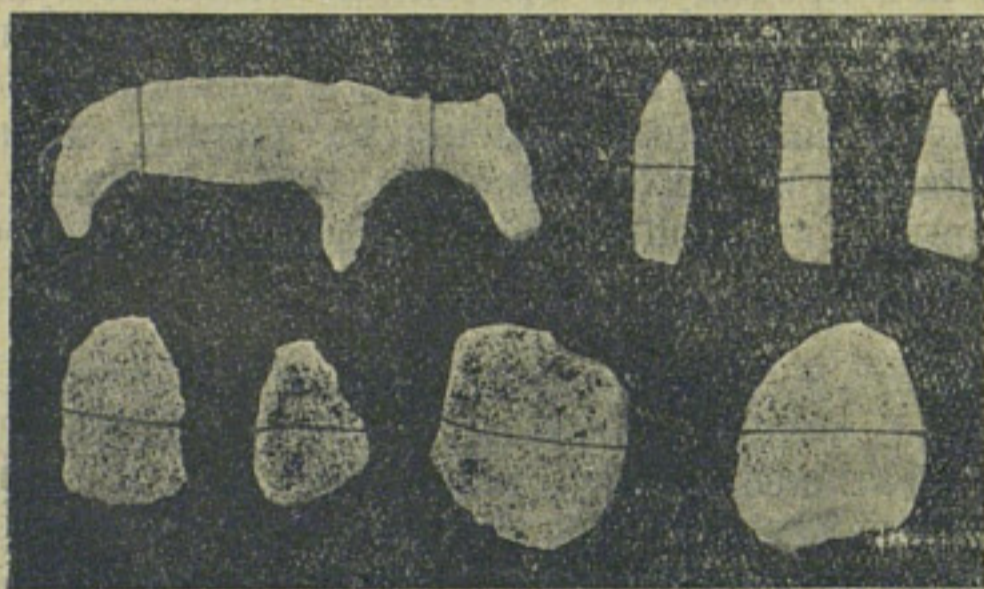


Рис. 2.

Это—примитивныя фигуры неизвѣстнаго звѣрька, рыбы и человѣка, выдѣланныя изъ кремня, изображенныя на рис. 2 и 3.

Коллекція предметовъ съ Лѣтняго берега (изъ Лоптеньги, Яренги, Неноксы, Красной горки и др.), помимо тонко выработанныхъ также длинныхъ стрѣлокъ и наконечниковъ копій, интересна собраніемъ черепковъ посуды, среди которыхъ, съ одной стороны имѣются черепки позднѣйшаго типа гончарныхъ издѣлій (съ карнизикомъ и довольно сложной орнаментаціей, для выполненія которой требовались хорошія спеціальныя орудія). Съ другой стороны, здѣсь найдены черепки горшковъ съ болѣе первобытнымъ орнаментомъ (съ сильно

Изъ Золотицкихъ первобытныхъ древностей нужно упомянуть еще о находкахъ изъ области искусствъ древнихъ насельниковъ края.

вдавленными точками и параллельными, скошенными вниз, или вертикально прямыми штрихами въ промежуткахъ поясовъ точечнаго орнамента, какъ это видно на рис. 4 въ коллекціи черенковъ изъ Яренгской волости.

Несмотря на типичность упомянутыхъ памятниковъ древней культуры Сѣвера, къ нимъ имѣются любопытные дублиеты, напр., въ керамикѣ Волосовской стоянки \*) (Владимірской губ., Муромскаго у.), несомнѣнно относящейся къ неолитической эпохѣ.

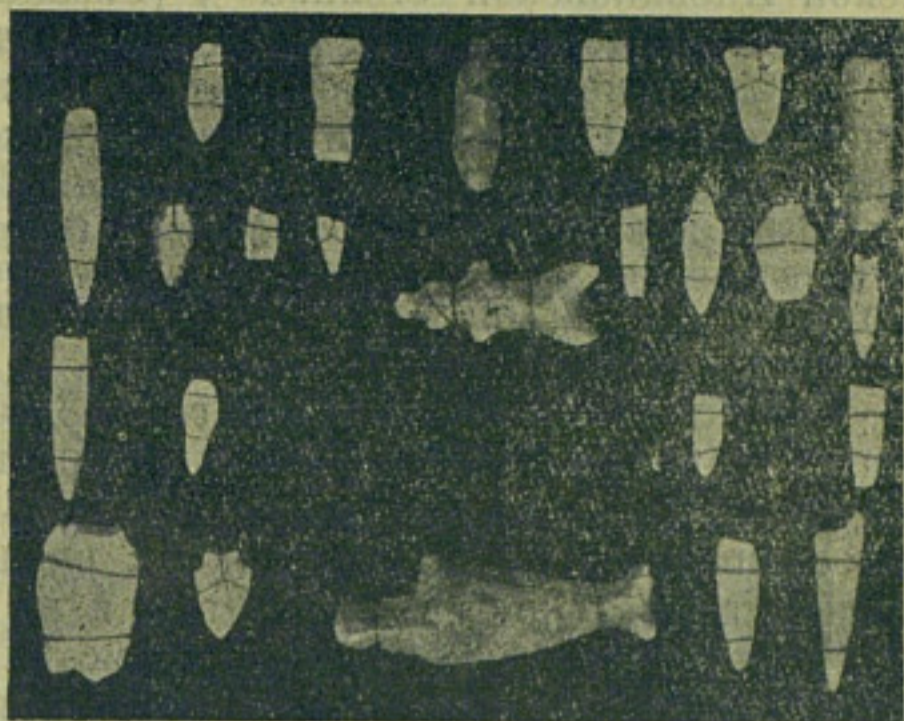


Рис. 3.



Рис. 4.

с. Лопшеньги, находящіяся въ музеѣ Ярославской ученой архивной комиссіи, указываетъ на то, что обломокъ одного глинянаго сосуда покрытъ линейнымъ и городчатымъ орнаментомъ, выполненнымъ довольно изящнымъ рубчатымъ чеканомъ, а по типу узора обломокъ напоминаетъ нѣкоторые черепки глиняной посуды

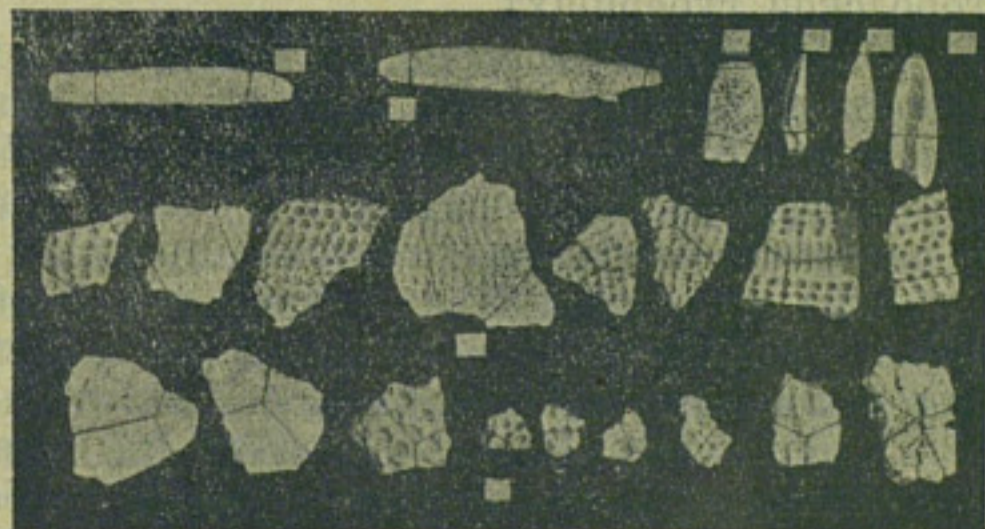


Рис. 5.

Тамъ (см. рис. 5) мы встрѣчаемъ тотъ же глубокий точечный орнаментъ, между поясами котораго расположены скошенные или вертикальные штрихи, какъ и въ осколкахъ посуды Яренгской волости Лѣтнаго берега Бѣлаго моря.

Въ своей замѣткѣ „О до историческихъ стоянкахъ побережья Бѣлаго моря“ В. А. Городцовъ \*\*), описывая предметы изъ окрестностей

\*) Изъ раскопокъ гр. А. Уварова. Коллекціи Россійск. Историч. музея.

\*\*\*) В. А. Городцовъ „О доисторич. стоянкахъ побережья Бѣлаго моря“ М. 1901



Окской Алёкановской стоянки \*) (Рязанской губ.) Но въ стоянкѣ этой послѣдней найдены были и бронзовыя вещи.

То же самое сходство въ керамикѣ В. А. Городцовъ видитъ и на черепкахъ Бѣломорской Красногорской стоянки и на посудѣ Котловскаго могильника \*\*) Вятской губ. (Елабужск. у.) и на посудѣ го-

\*) По раскопкамъ Ф. Д. Нефедова „Отчетъ объ археол. изслѣдованіи Юж. Приуралья“, ст. въ „Матер. по археологій Восточной Россіи“, т. III.

родища Грохань (при устьѣ р. Вятки), гдѣ найдены бронзовыя и даже желѣзныя орудія.

Каменные орудія съ Лѣтняго и Зимняго берега, а именно—наконечники копей, различные ножи, наконечники стрѣлъ встрѣчаются далеко на югъ отъ Бѣломорскаго побережья, но тамъ наконечники стрѣлъ явно отличаются отъ Бѣломорскихъ прежде всего формою и не столь большой тщательностью обработки, а къ тому же наконечники стрѣлокъ тамъ сравнительно рѣдки, несмотря на то, что археологическихъ изслѣдованій произведено было значительно больше, чѣмъ въ Архангельской губерніи.

На рисункѣ 6-мъ изображена коллекція каменныхъ орудій изъ Волоховской стоянки Владимірской губ. (раскопки гр. А. Уварова).

Въ наконечникахъ стрѣлъ этой стоянки я не вижу обработки ихъ съ характерной выемкой въ основаніи, а есть скорѣе нѣчто въ родѣ черешковыхъ стержней, которыми, очевидно, стрѣлки укрѣплялись въ д

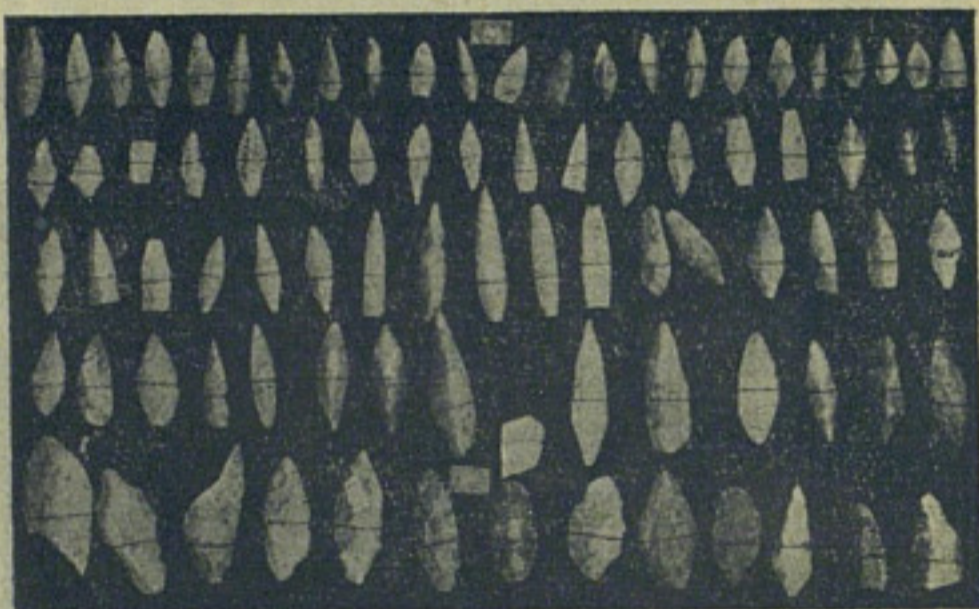


Рис. 6.

ревкахъ, между тѣмъ какъ архангельскія стрѣлки съ выемкой въ основаніи наводятъ на предположенія о прикрѣпленіи ихъ въ расщепѣ д

Стрѣлки типа волосовскихъ (Владим. губ.) найдены были также въ Алёкановской стоянкѣ (Рязанской губ.), затѣмъ въ Тверской и Нижегородской губерніяхъ.

Несмотря на указанное различіе въ формѣ стрѣлокъ бѣломорскихъ стоянокъ и Средней Россіи, все-таки нельзя отрицать существованія связи и явной преемственности въ употребленіи ихъ первобытнымъ человѣкомъ Сѣвера и средней Россіи, и, главнымъ образомъ, что районъ распространенія даннаго типа стрѣлокъ крайне ограниченъ. Обиліе же ихъ на побережьи Бѣлаго моря можно объяснить рыбнымъ промысломъ первобытныхъ ея обитателей, а, можетъ быть, и охотою на морскихъ и лѣсныхъ звѣрей, чѣмъ богатъ этотъ край и въ наше время.

Разобравшись такимъ образомъ въ отличительныхъ чертахъ археологическихъ находокъ Лѣтняго и Зимняго берега и обнаруживъ нѣкоторыя сходныя черты съ культурой неолита Средней Россіи, а также съ культурой Вятско-Камскаго края, чему подтвержденіе увидимъ еще

\*) См. коллекціи В. А. Городцова въ Росс. Историч. Музеѣ.

ниже, наши взоры естественно должны быть обращены на промежуточные пункты между рассмотрѣнными очагами культуры.

Въ этомъ отношеніи намъ извѣстно весьма немногое: знаемъ о находкѣ бронзовыхъ предметовъ въ бассейнѣ р. Пинеги на перепутьи изъ Сѣверо-Восточной Россіи къ Мезенскому краю и Зимнему берегу. Этотъ путь колонизаціи и распространенія культуры существовалъ и въ историческую эпоху, благодаря естественнымъ путямъ сообщенія.

Извѣстны еще открытыя стоянки близъ Холмогоръ (раскопки Рево), но недавшія ничего болѣе типичнаго, чѣмъ мы видѣли въ Бѣломорскихъ. Однако, холмогорскія стоянки находятся въ районѣ воднаго пути къ Бѣломорскому побережью изъ Средней Россіи.

По существу самихъ археологическихъ находокъ на берегахъ Лѣтнемъ и Зимнемъ приходится сказать, что онѣ относятся къ тому періоду, когда первобытный обитатель этихъ береговъ пользовался только каменными орудіями, т. к. признаковъ металла и его обработки не найдено, за исключеніемъ Емецкаго городка, заселеніе котораго должно быть отнесено къ позднѣйшему, повидимому, даже историческому періоду.

Принимая же во вниманіе отмѣченныя выше сходныя черты въ каменныхъ орудіяхъ и керамикѣ Бѣломорскаго побережья съ такими же памятниками древности въ нѣкоторыхъ мѣстахъ Средней Россіи, гдѣ установлена для нихъ неолитическая эпоха, или памятниками Волжско-Камскаго края, гдѣ она зарегистрирована въ металлической эпохѣ,—появляется теперь вопросъ: синхроничны ли всѣ эти три культуры (назову ихъ—Бѣломорская, Центральная и Волжско-Камская)?

Чтобы отвѣтить на этотъ вопросъ, намъ должны придти на помощь какъ геологическія данныя, такъ и историческая географія.

Восточная часть Архангельской губерніи въ противоположность западной представляетъ собою низменность, которая, по мнѣнію геологовъ, въ концѣ Ледниковаго періода была затоплена водами, надвинувшимися на материкъ океана. Въ настоящее время та же часть покрыта почти сплошь тундрой. Существованіе горизонта вѣчно мерзлой почвы, весьма близкаго къ поверхности, предшествуетъ не только расселенію по немъ человѣка, но и успѣшному произрастанію растительности. Такъ что человѣкъ на Сѣверѣ, надо полагать, началъ расселяться только тогда, когда въ Европѣ онъ переживалъ опредѣленныя стадіи культурнаго развитія.

Прежде всего доступными для обитанія должны были сдѣлаться берегъ моря и берега рѣкъ, которыми, вѣроятно, ориентировались пути колонизаціи въ эпоху древнѣйшую точно такъ же, какъ и въ историческую пору, когда Лѣтній и Зимній берегъ Бѣлаго моря съ XI—XII в. стали заселяться пришельцами изъ Новгородской земли, продвигаясь къ Сѣверу, съ одной стороны по р. С. Двинѣ, а съ другой—отъ волжско-камскаго бассейна—черезъ р. Пинегу и Мезень, что подтверждается какъ памятниками литературы, такъ и другими данными по изученію историческаго прошлаго Архангельской губ.

С. Двина, Мезень и Пинега являлись для русскихъ поселенцевъ Бѣломорскаго побережья, по взему вѣроятію, уже проторенными дорожками прежнихъ кочевниковъ.

На эти пути указываетъ и сравнительное изученіе культуръ Бѣломорской, Волжско-Камской и центральной, гдѣ находились черты сходства какъ въ керамикѣ, такъ и въ формѣ каменныхъ орудій.

Характеръ орудій Бѣломорскаго побережья и особенный типъ керамики могли явиться пережиткомъ и въ болѣе высшей культурѣ, чѣмъ Бѣломорская. Это было, по всей видимости, и въ Волжско-Камской культурѣ бронзовой эпохи, которая распространяла свое вліяніе, съ одной стороны, на западъ, а съ другой—на Сѣверъ \*).

Первичная каменная культура этого центра имѣла полную возможность проникнуть въ отдаленнѣйшія времена на нашъ Лѣтній и Зимній берегъ, почему здѣсь и наблюдаемъ теперь сходныя черты. Но вторичная—металлическая культура—идя по тѣмъ же радіусамъ, повидимому, не достигла Лѣтняго и Зимняго берега, а остановилась у Пинеги, Мезени и Холмогоръ.

Однако, Волжско-Камскій культурный очагъ не остался окончательно безъ вліянія на бѣломорскую культуру. Въ тѣхъ примитивныхъ произведеніяхъ искусства, найденныхъ въ с. Н. Золотицѣ, и о которыхъ я уже упоминалъ (тамъ были: звѣрекъ, затѣмъ нѣчто въ родѣ рыбы и человѣческой фигуры), по моему мнѣнію, передъ нами налицо именно вліяніе Волжско-Камскаго культурнаго очага, который изобилуеетъ многочисленными подобнаго рода находками, но только тамъ онѣ были металлическія. Эти фигурки, литыя изъ бронзы, были выразителями религіозныхъ воззрѣній, пережитками которыхъ являются разныя „вертуды“ у теперешнихъ вотяковъ или культъ медвѣдя у остяковъ.

Появленіе такихъ фетишей, сдѣланныхъ изъ кремня, въ періодъ исключительнаго пользованія каменными орудіями, свидѣтельствуеетъ прежде всего о ритуалѣ и о существованіи уже религіозныхъ, хотя, быть можетъ, и примитивныхъ понятій, затѣмъ указываетъ на то, что каменные орудія, найденныя вмѣстѣ съ ними, должны быть отнесены не ранѣе, какъ къ концу неолитической эпохи.

Лѣтній и Зимній берегъ представляютъ собою, если не считать Кольскаго полуострова, самые отдаленные пункты отъ очаговъ древней культуры; проникновеніе туда плодовъ высшей культуры могло совершаться крайне медленнымъ путемъ, тѣмъ болѣе, что, напр., Зимній берегъ даже и теперь является очень недоступнымъ для материковаго сообщенія, а потому и мало населеннымъ, тогда какъ Лѣтній берегъ, хоть и плохія пути сообщенія вдоль берега, а все таки имѣетъ

Подтвержденіемъ того, что всѣ археологическія находки Лѣтняго и Зимняго берега, за исключеніемъ Ямецкихъ, принадлежатъ поздней порѣ каменнаго періода—порѣ сверленныхъ орудій, можетъ служить и то обстоятельство, что въ числѣ находокъ имѣются три предмета съ отверстиями, изъ коихъ въ одномъ можно видѣть несомнѣнно плодъ рукъ человѣческихъ, т. е. искусственно просверленное отвер-

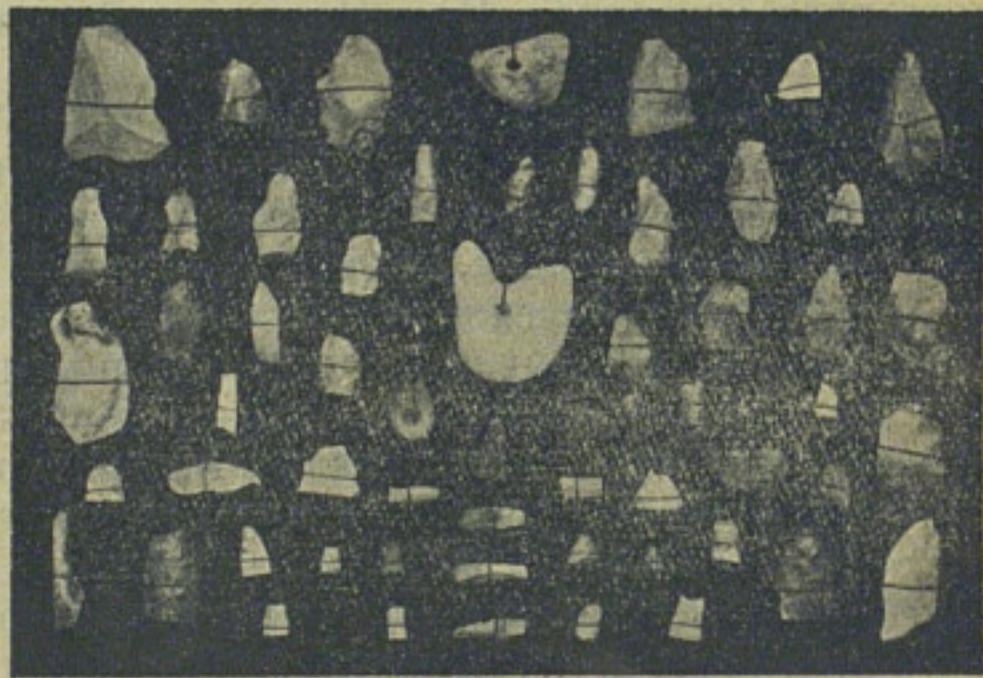


Рис. 7.

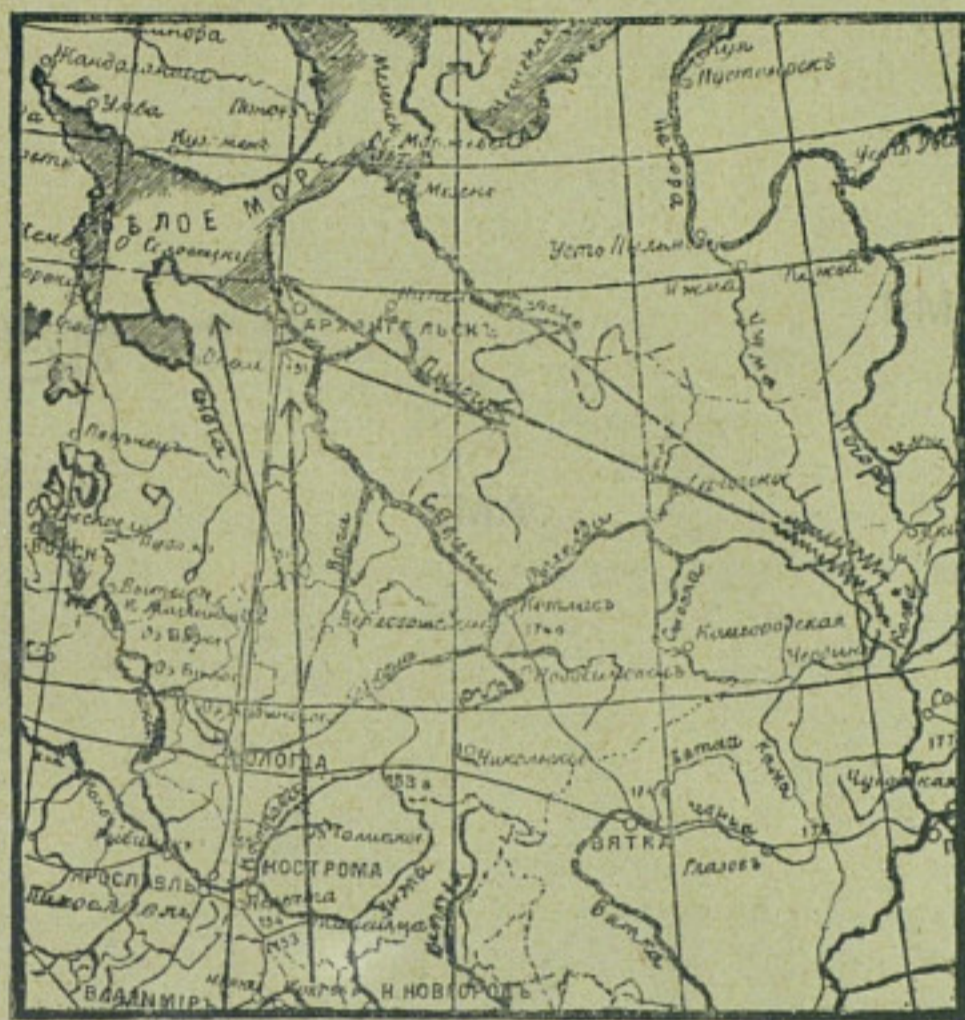
\*) Ср. В. А. Городцовъ „Бытовая археологія“ М. 1910.

стіе,—да, пожалуй, еще нѣсколько экземпляровъ обломковъ полированных орудій, принадлежность которыхъ, впрочемъ, Лѣтнему или Зимнему берегу можетъ быть оспариваема, вслѣдствіе неточности регистраціи собирателями этихъ памятниковъ.

Бѣломорскіе фетиши изъ кремня, въ связи съ бронзовыми находками у р. Пинеги, свидѣтельствуютъ о несомнѣнномъ общеніи съ бронзовой культурой сѣверо-восточной окраины Россіи и о существованіи пережитковъ каменнаго періода на Лѣтнемъ и Зимнемъ берегахъ въ эпоху, когда на сѣверо-востокѣ Россіи господствовала бронзовая культура.

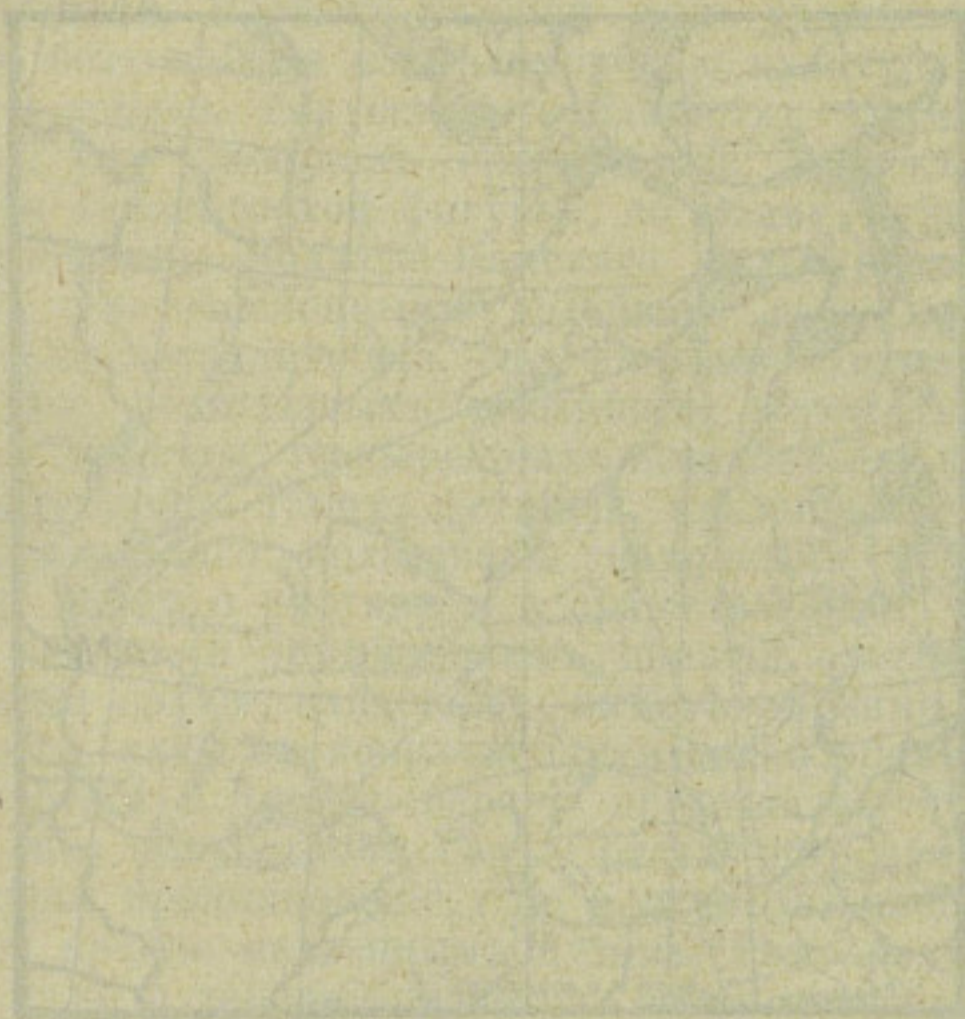
Рис. 8.

На основаніи всего сказаннаго относительно археологіи Лѣтняго и Зимняго берега Бѣлаго моря, мы должны придти къ нижеслѣдующимъ выводамъ: 1), что всѣ, сдѣланныя тамъ до сихъ находки свидѣтельствуютъ объ употребленіи первобытными насельниками края исключительно каменныхъ орудій, особенно стрѣлъ, которыя они могли одинаково употреблять какъ для охоты на крупную рыбу, такъ и на морскихъ и лѣсныхъ звѣрей; 2), что культура шла сюда со стороны Волжско-Камскаго бассейна непосредственно или черезъ посредство центральнаго, т. е. средней Россіи, очага, который значительно питался культурой сѣверо-востока, и 3), что бѣломорская культура каменныхъ орудій была синхронична бронзовой Волжско-Камской, и 4), что поэтому она должна считаться пережиткомъ неолитической эпохи и при томъ—поры сверленыхъ орудій.



сейна непосредственно или черезъ посредство центральнаго, т. е. средней Россіи, очага, который значительно питался культурой сѣверо-востока, и 3), что бѣломорская культура каменныхъ орудій была синхронична бронзовой Волжско-Камской, и 4), что поэтому она должна считаться пережиткомъ неолитической эпохи и при томъ—поры сверленыхъ орудій.

А. Масловъ.



The following table shows the results of the experiments conducted on the 15th of August 1916. The table is divided into two columns, the first column containing the name of the experiment and the second column containing the results. The results are given in terms of the number of plants that died and the number of plants that survived. The table is as follows:

Experiment	Plants that died	Plants that survived
1. Control	10	10
2. 1/2% solution	12	8
3. 1% solution	15	5
4. 2% solution	18	2
5. 3% solution	20	0

1200  
1916 г.

